

# LM-ProPower CombiLED Pikaopas

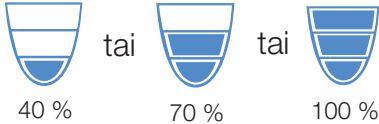
LM

feel the  
difference

DVD: 

## Ultraäänilaite

**Kytke virta** ultraäänilaitteeseen **S** -painikkeesta. Valitse ultraäänikärkeen merkitty oikea tehoalue kosketusnäytöltä:



**S** -painiketta toistuvasti painaen voi siirtyä toiminnosta toiseen:

1. ultraäänitoiminto veden kanssa
2. kuivakäyttötoiminto: ei vettä
3. huuhtelutoiminto: vain vesi, ei ultraääntä

### Vedensäätö:

Paina jalkakytäkintä sen ollessa ääri-vasemmalla. Säädä vedentuloa käsikappaleessa olevan säätörenkaan avulla kunnes vesi valuu tipottain käsikappaleesta.

Ultraäänilaite kytkeytyy **päälle** kun jalkakytäkin painetaan alas. Ultraäänilaitteen tehoa säädetään vasemmalta (0-teho ZERO) oikealle (maksimiteho MAX) valitun tehoalueen puitteissa. Huom. **0-tehoasennossa** seuraavat toiminnot:

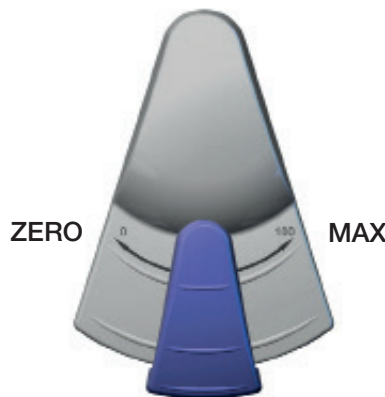
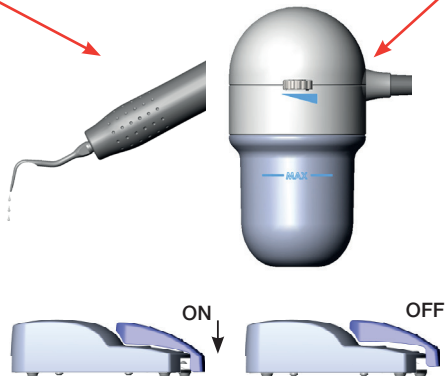
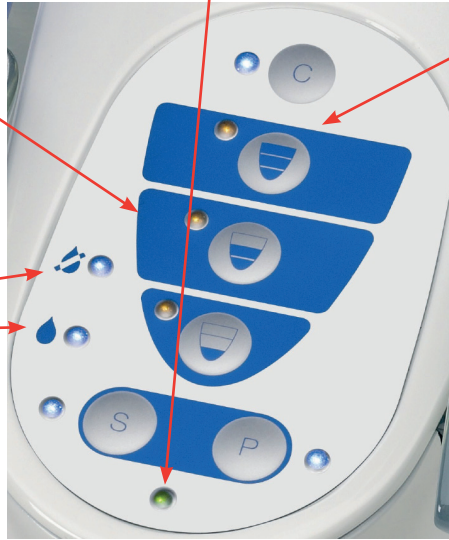
- a) huuhtelu, ei ultraäänitoimintoa: pidä jalkakytäkin alhaalla.
- b) diagnostinen LED -valo: paina jalkakytäkintä kerran.

### Automaattinen puhdistustoiminto:

Sammuta ultraäänilaite painamalla **S** -painiketta muutaman sekunnin ajan. Aloita puhdistus painamalla ensin **C** -painiketta ja sitten **S** -painiketta. Vesi tai puhdistusaine puhdistaa vesiletkun ja käsikappaleen. Puhdistusohjelma päättyy automaattisesti **80 sekunnin** kuluttua.

**Sammuta** ultraäänilaite painamalla **S** -painiketta 3 sekunnin ajan.

Laite on **valmiustilassa** kun virtajohto on kytketty ja vihreä valo palaa.



## Jauhepuhdistin

**Kytke virta** jauhepuhdistimeen **P** -painikkeesta ja valitse oikea tehoalue:



Tätä tehoaluetta ei ole käytössä jauhepuhdistimessa.



**P** -painiketta toistuvasti painaen voi siirtyä toiminnosta toiseen:

1. tavallinen jauhepuhdistus
2. ilmapuhdistus (vain ilma)
3. vesisuihkupuhdistus (vain vesi ja ilma)

### Vedensäätö:

Paina jalkapolkimesta ja vähennä hitaasti vedentuloa jauhesäiliön korkin sivulla olevasta säätörenkaasta, kunnes pulveri alkaa kasaantua valkoisiksi pilkuiksi maljan pohjalle. Lisää vedentuloa kunnes pilkut juuri ja juuri häviävät. Jauhepuhdistin on nyt käyttövalmis.

Jauhepuhdistin kytkeytyy **päälle** kun jalkakytäkin painetaan alas. Jauhepuhdistimen tehoa säädetään seuraavasti:

- vasen/ZERO = vesisuihku (vain vesi ja ilma)
- keskiosa & oikea/MAX = **60 tai 100%** riippuen siitä mikä tehoalue on valittu kosketusnäytöltä.

### Ilmapuhdistustoiminto:

Estääksesi tukkeumien syntyminen, puhdista käsikappale ilmapuhalluksella jokaisen toimenpiteen jälkeen painamalla **C** -painiketta.

### Automaattinen puhdistustoiminto:

Sammuta jauhepuhdistin painamalla **P** -painiketta muutaman sekunnin ajan. Aloita puhdistus painamalla ensin **C** -painiketta ja sitten **P** -painiketta. Vesi tai puhdistusaine (40 sek) ja ilma (40 sek) puhdistaa käsikappaleen. Puhdistusohjelma päättyy automaattisesti **80 sekunnin** kuluttua.

**Sammuta** jauhepuhdistin painamalla **P** -painiketta 3 sekunnin ajan.

Ongelmia? Katso käyttöohjeista osio "Vianetsintä".

# LM-ProPower CombiLED asennusohje

HUOM! Lue käyttöohjeet huolellisesti ennen laitteen asentamista ja käyttämistä.

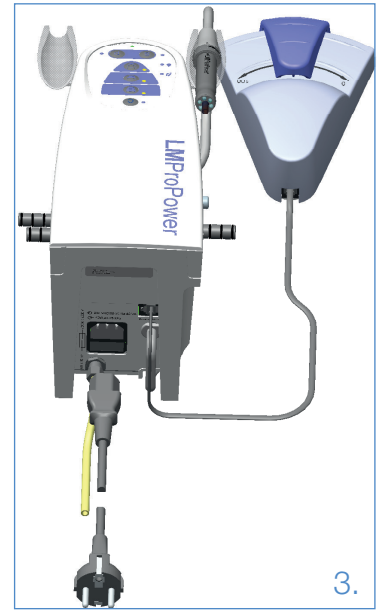
1. Anna pätevän asentajan yhdistää laite paineilmapisteeseen ja tarvittaessa vesipisteeseen.
2. Liitä jalkakytkimen johto jalkakyttimeen ja laitteen takaosaan.
3. Liitä virtajohto laitteeseen ja sitten pistorasiaan (AC verkkovirta).



1.



2.

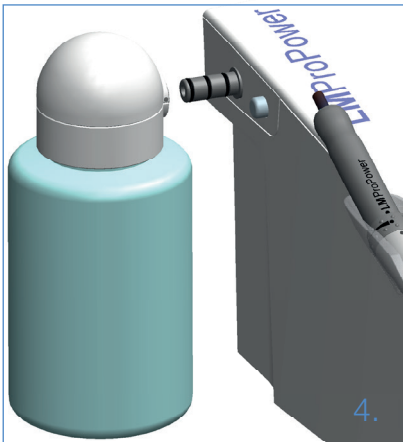


3.

4. Täytä annostelupullo vedellä tai lääkeliuoksella, kierrä liitinkorkki kiinni pulloon ja paina se kiinni laitteen vasemmalla puolella olevaan liittimeen.

5. a. Kierrä jauhesäiliö irti korkista ja täytä jauhesäiliö LM-ProPower -jauheella MAX -merkintään asti. Ruuvaa jauhesäiliö takaisin korkkiin.

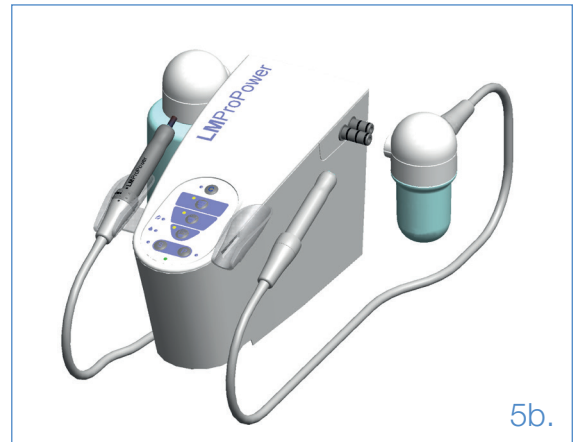
5. b. Liitä jauhesäiliö laitteen oikealla puolella oleviin liittimiin.



4.



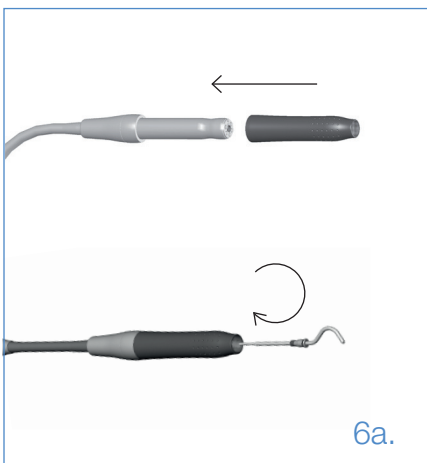
5a.



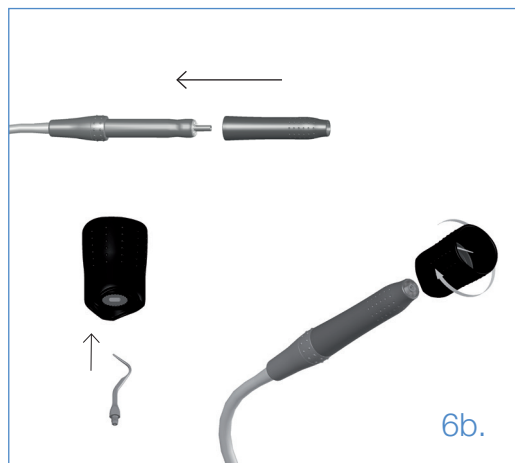
5b.

6. a. Työnnä varovasti LM-ErgoGrip -silikonikuori jauhepuhdistimen käsikappaleen päälle. Ruuvaa suutin myötäpäivää käsikappaleeseen kunnes suutin on tiukasti kiristetty.

6. b. Työnnä varovasti LM-ErgoGrip -silikonikuori ultraäänilaitteen käsikappaleen päälle. Aseta kärki momenttiavaimen ja ruuvaa kärki momenttiavaimen avulla myötäpäivään ultraäänilaitteen käsikappaleeseen. Kiristä kunnes momenttiavain antaa myöden.



6a.



6b.

7. Katso **tarkemmat toimintaohjeet** käyttöoppaasta.

CE 0537

**LMDental**  
LM-Instruments Oy  
Norrbyn rantatie 8  
FI-21600 Parainen  
Finland  
+358 2 4546 400  
info@lm-dental.com  
www.lm-dental.com

0517\_9770400B